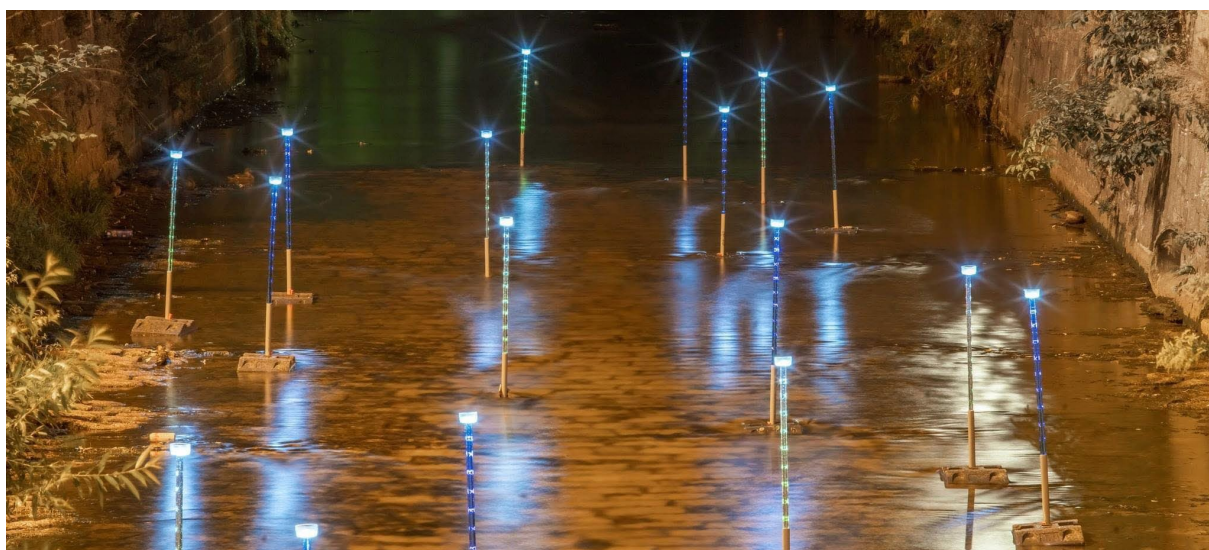


**STŘEDNÍ UMĚLECKOPRŮMYSLOVÁ ŠKOLA
SKLÁŘSKÁ**
KAMENICKÝ ŠENOV, Havlíčkova 57, příspěvková
organizace



**VÝROČNÍ ZPRÁVA
O ČINNOSTI ŠKOLY ZA ŠKOLNÍ ROK
2022 - 2023**

Sídlo organizace: Havlíčkova 57, 471 14 Kamenický Šenov

Tel.: 487 764 965

E-mail: supss@supss-ks.cz

Web: www.czech-glass-school.cz

Předkládá: doc. MgA. Pavel Kopřiva PhD

Zpracoval: Mgr. Jakub Jelínek

V Kamenickém Šenově dne 15. 10. 2023

Razítko a podpis ředitele:

Datum schválení školskou radou:

Podpis předsedy školské rady:

Obsah

| | | |
|-----|---|----|
| 1. | Základní údaje o škole | 4 |
| 2. | Organizace studia | 5 |
| 3. | Rámcový popis personálního zabezpečení školy | 6 |
| | Další vzdělávání učitelů | 7 |
| 4. | Údaje o počtu žáků | 8 |
| 5. | Údaje o počtu učeben | 9 |
| 6. | Stručné vyhodnocení naplňování cílů stanovených ŠVP | 10 |
| 8. | Údaje o prevenci sociálně patologických jevů, rizikového chování a zajištění podpory dětí, žáků a studentů se speciálními vzdělávacími potřebami, nadaných, mimořádně nadaných a s nárokem na poskytování jazykové přípravy | 11 |
| 9. | Údaje o spolupráci se sociálními partnery | 14 |
| | Zahraniční spolupráce | 15 |
| 10. | Údaje o poskytování dalšího vzdělávání, resp. celoživotního učení | 15 |
| 11. | Další aktivity a prezentace školy na veřejnosti. | 16 |
| | Symposia, výstavy, veletrhy, burzy, soutěže ap..... | 17 |
| | Workshopy pro děti | 17 |
| | Úspěchy na výstavách a soutěžích. | 18 |
| | Přehled vybraných akcí podle měsíců (1. 9. 2022 až 31. 8. 2023)..... | 18 |
| | Prezentace na veřejnosti. | 37 |
| 12. | Údaje o výsledcích inspekční činnosti provedené ČŠI a výsledcích kontrol | 38 |
| 13. | Základní údaje o hospodaření školy | 38 |
| 14. | Řízení školy | 39 |
| 15. | Další rozvoj a organizace školy. | 39 |

1. Základní údaje o škole

Název organizace : Střední uměleckoprůmyslová škola sklářská, příspěvková organizace,
Sídlo organizace : Havlíčkova 57, 471 14 Kamenický Šenov
Tel: 487 764 965
Email: supss@supss-ks.cz
Web: www.czech-glass-school.cz

IČO : 62237039

IZO: 102 133 883

REDIZO: 600 010 023

Zřizovatel: Liberecký kraj, U Jezu 642/2a, 461 80 Liberec 2, IČO: 70 891 508
Ředitel školy: doc. MgA. Pavel Kopřiva, Ph.D. statutární orgán SUPŠS.
Jmenován do funkce v souladu s ustanovením § 166 ods. 2 zákona č. 561/2004 Sb., o předškolním, základním, středním, vyšším odborném a jiném vzdělávání (školský zákon) ve znění pozdějších předpisů, § 59 ods. 1. písm. i) zákona č. 129/2000 Sb., o krajích, ve znění pozdějších předpisů, a na základě usnesení Rady Libereckého kraje číslo 746/12 RK ze dne 18. února 2014 Radou Libereckého kraje s účinností od 1. března 2020 na období 6 let.

Zástupce ředitele: Mgr. Jakub Jelínek (od 1. 8. 2014)

Druh školy: střední odborná škola
Datum zařazení do rejstříku: 1. 1. 2005
Datum zahájení činnosti: 25. 7. 1996
Zřizovací listina:
Kapacita školy: 180 žáků

Vymezení hlavního účelu činnosti

Organizace je zřízena za účelem poskytování vzdělávání a výchovy žáků, je součástí výchovně vzdělávací soustavy. Právnícká osoba vykonává činnosti těchto škol a zařízení:

Střední škola

Domov mládeže - od 1. 1. 2005 (zařízení školního stravování - od 1. 1. 2005)

Školská rada:

Školská rada měla na začátku školního roku 6 členů (2 zástupce kraje, 1 rodič, 2 učitelé, 1 zástupce studentů)

Předsedou školské rady je Mgr. Alena Lišková

Členové ŠR:

Mgr. Čeněk Hlavatý – zástupce rodičů,

Jan Sviták - zástupce zřizovatele,

Pavel Brzák - zástupce zřizovatele,

Róza Haprechtová - zástupce zletilých studentů,

Mgr. Karolina Stránská - zástupce pedagogů

Mgr. Alena Lišková - zástupce pedagogů (předseda)

2. Organizace studia

Střední uměleckoprůmyslová škola sklářská v Kamenickém Šenově (SUPŠS) je příspěvkovou organizací s celorepublikovou působností zřízenou MŠMT ČR, které ji zařadilo do sítě rozhodnutím ze dne 1. 1. 2005 pod č. j.: MSMT-19395/2014-3, s kapacitou 180 žáků.

Obor studia:

82-41-M/13 Výtvarné zpracování skla a světelných objektů

Tento studijní obor je čtyřletý a zakončený maturitní zkouškou. Obor nabízí šest studijních zaměření, které si žáci zvolili na začátku 1. ročníku, ze čtyř nabízených zaměření:

Broušení skla

Rytí skla

Malování skla

Design světelných objektů

Sklo v architektuře (zkrácené studium)

Aplikovaná užitá malba a realizace (zkrácené studium)

S platností od 1. 9. 2009 nabízí škola obor: 82-41-M/13 Výtvarné zpracování skla a světelných objektů. Tento obor se dělí na čtyři zaměření, z kterých si mohou studenti vybrat: Design rytého skla, Design broušeného skla, Design malovaného skla a Design světelných objektů. Každé z těchto zaměření má rovněž v náplni návrhy užitkového skla, tvarování skleněných plastik, tvarování lehaného a slinovaného skla, skleněnou mozaiku, pískování skla a základy vitráže. Při studiu studentů je možné v rámci dílenského vyučování prakticky vyzkoušet i jiné techniky ostatních zaměření než je dáno vlastním zaměřením.

Tento obor nahradil od 1. 9. 2009 čtyři obory:

82-41-M/040 (Broušení skla),

82-41-M /042 (Malování skla),

82-41-M/043 (Rytí skla),

82-41-M/024 (Design světelných objektů).

Škola vypracovala během školního roku 2014/15 nový ŠVP a s platností od 1. 9. 2015 nabízí obor: **82-41-M/01 Užitá malba.**

Tento obor stojí na třech základních pilířích. 1. Techniky malby a ilustrace, 2. Malba v architektuře, 3. Grafický design a typografie.

Škola vypracovala během školního roku 2018/19 nový ŠVP pro zkrácené studium tohoto oboru s názvem *Aplikovaná užitá malba a realizace.*

Za účelem zkvalitnění výuky a z důvodů modernizace a přiblížení se reálným podmínkám v průmyslových firmách má škola počítačovou učebnu s výkonnými počítači a moderním software. Výuka je podporována programy pro výkresovou dokumentaci, modelování ve 3D a podporou rastrové i vektorové grafiky. K výuce 2D používáme kompletní řadu ADOBE Master Collection, licencovanou cloudovým řešením. K výuce 3D používáme programy AUTOCAD, Rhinoceros a renderovací

modul V-Ray a Keyshot. Také vyučujeme programy s volně použitelnou licencí například OpenOffice, Google Sketchup, Photopea a další.

Výuka počítačové grafiky je směřována k rozvoji znalostí nových technologií, které používají naši sociální partneři – sklářské firmy. Studenti si samostatně připravují podklady pro řezání vodním paprskem, řezání laserem, plazmou a pro 3D tisk.

Přehled možností zájmové činnosti:

Večerní kreslení a malba, figurální kresba

Kroužky: elektrotechnika, broušení skla, rytí skla, malování a pískování skla, mozaika vitráž

Žákovské kluby

díky projektu NAKAP LK II. realizujeme mimoškolní aktivity - kroužky č. 2

Vzdělávací program:

Čtyřleté studium je zakončeno státní maturitní zkouškou, skládá se ze společné části (didaktické testy z ČJL a CJ) a profilové části, kterou tvoří: Praktická zkouška, Dějiny výtvarné kultury, Technologie, ÚZ a PP z ČJL a CJ.

3. Rámcový popis personálního zabezpečení školy

Věková skladba pedagogického sboru

v přepočtených úvazcích k 30.9.2022

| počet (přepočtení na plně zaměstnané) | < 30 let | 31 - 40 let | 41 - 50 let | 51 let - důchodový věk | důchodový věk | celkem |
|---|----------|----------------|-------------|------------------------------|---------------|--------|
| celkem | 1,00 | 6,86 | 9,61 | 4,00 | 2,76 | 24,23 |
| z toho ženy | 0,00 | 1,20 | 6,64 | 0,00 | 0,00 | 7,84 |

Odborná kvalifikace pro přímou pedagogickou činnost (včetně externistů)

| počet (přepočtení na plně zaměstnané) | z toho bez odborné kvalifikace |
|---|--------------------------------|
| 24,23 | 0,19 |

| Z toho: | počet (fyzický počet) | z toho bez kvalifikace |
|--------------------------------------|--------------------------|------------------------|
| poradenské služby ve škole *: | | |
| výchovný poradce | 1,00 | 0,00 |
| školní metodik prevence | 1,00 | 1,00 |
| školní speciální pedagog | | |
| školní psycholog | | |

| | | |
|--|------|------|
| ostatní: | | |
| koordinátor školního vzdělávacího programu a vzdělávacích programů VOŠ | 1 | 1 |
| koordinátor informačních a komunikačních technologií | 1,00 | 1,00 |
| koordinátor environmentální výchovy | 1,00 | 1,00 |

Aprobovanost

| | | |
|---|------------------------------------|--------------------------------------|
| průměrný celkový počet hodin týdně | z toho odučených aprobovaně | z toho odučených neaprobovaně |
| 4037 | 403 | 4 |

Přehled pracovníků domova mládeže

| | | | |
|--------------------|---------------------------|----------------|---------------|
| vychovatelé | asistenti pedagoga | ostatní | celkem |
| 3 | 0 | 0 | 3,00 |

Další vzdělávání učitelů

| Téma dalšího vzdělávání | Zařazení zaměstnance | Jméno a příjmení |
|--|-----------------------------|-------------------------------|
| Kvalifikační studium | | Učitel výtvarných předmětů UM |
| ICT - BAKALÁŘ | Zástupce ředitele | |
| Školení Ginis, FAMA | THP pracovníci | Účetní, hospodářka |
| Školení Bakaláři | Ped. sbor | Všichni učitelé |
| Školení výchovných poradců | Vých. poradce | |
| Koordinátor ICT | UOP | Učitel ICT |
| Školení metodika prevence | Metodik prevence | Asistentka ředitele |
| Školení První pomoc | Všichni zaměstnanci | |
| Školení BOZP a PO | Všichni zaměstnanci | |
| Školení mozaika | UOP | Učitelé VYP, ATV a PCVum |
| inkluze | Všichni pedagogové | |
| metodika | Všichni pedagogové | |
| Školení – výuka cizinců (CJL) | | Učitelka ČJL |
| Školení Google tools | Všichni pedagogové | |
| Elektro – záložní zdroje, tlakové nádoby | | Školník a učitel PCVd |
| Foto | | Učitelé VYP, NAV, PCV |

4. Údaje o počtu žáků

Počty žáků podle oborů k 30. 9. 2022

Zájem o jednotlivé a obory a zaměření je vyrovnaný a srovnatelný s minulým rokem. Zaznamenáváme ovšem skokové navýšení zájmu uchazečů o studium v příštích letech, což souvisí bezpochyby s nárůstem počtu absolventů základních škol.

| Kód | Název | Počet žáků v ročníku celkem/dívky | | | | | | | | | |
|------------|---|-----------------------------------|----|-------|----|-------|----|--------|----|--------|----|
| | | první | | druhý | | třetí | | čtvrtý | | celkem | |
| 82-41-M/13 | Výtvarné zpracování skla a světelných objektů | 21 | 15 | 19 | 13 | 15 | 14 | 15 | 11 | 70 | 53 |
| 82-41-M/01 | Užitá malba | 9 | 7 | 10 | 10 | 12 | 12 | 9 | 8 | 40 | 37 |

Přijímací řízení pro školní rok 2023/24

| SŠ a VOŠ | počet |
|--|-------|
| Počet podaných přihlášek do 1. kola přijímacího řízení do SŠ | 89 |
| Počet podaných přihlášek do 2. a dalších kol přijímacího řízení do SŠ | 7 |
| Rozhodnutí o přijetí do 1. ročníku SŠ po 1. kole přijímacího řízení | 30 |
| Rozhodnutí o nepřijetí do 1. ročníku SŠ po 1. kole přijímacího řízení | 54 |
| Celkový počet odvolání po 1. kole přijímacího řízení do SŠ | 18 |
| z toho vyřešeno autoremedurou | 11 |
| z toho postoupeno krajskému úřadu | 0 |
| Rozhodnutí o přijetí do 1. ročníku SŠ po 2. a dalším kole přijímacího řízení | 4 |
| Rozhodnutí o nepřijetí do 1. ročníku SŠ po 2. a dalším kole přijímacího řízení | 3 |
| Rozhodnutí o přijetí do vyššího ročníku | 3 |
| Rozhodnutí o nepřijetí do vyššího ročníku | 89 |

| Domovy mládeže | počet |
|---|-------|
| Počet podaných přihlášek do domova mládeže | 63 |
| Počet přijatých dětí, žáků a studentů do domova mládeže | 63 |

Rozhodnutí vydaná ředitelem školy

| Rozhodnutí: | počet |
|---|--------------|
| o přestupu do jiné SŠ | 3 |
| o změně oboru vzdělání | 0 |
| o přerušení vzdělávání | 2 |
| o opakování ročníku | 0 |
| o přeřazení žáka nebo studenta do vyššího ročníku podle § 17 odst. 3 ŠZ | 0 |
| o podmíněném vyloučení podle § 31 ŠZ | 2 |
| o vyloučení podle § 31 ŠZ | |
| o zamítnutí žádosti o uznání dosaženého vzdělání podle § 70 a § 100 ŠZ | |
| o povolení individuálního vzdělávání žáka | |
| o zrušení povolení individuálního vzdělávání žáka | |
| o odkladu povinné školní docházky | |
| o snížení úplaty za poskytování školských služeb | |
| o prominutí úplaty za poskytování školských služeb | |
| Celkem | 7 |

5. Údaje o počtu učeben

| | pro méně než 20 žáků | pro 20 až 40 žáků | pro více než 40 žáků | celkem |
|-------------------|-------------------------|----------------------|-------------------------|---------------|
| kmenové učebny | | 4 | | 4 |
| odborné učebny | 17 | 2 | | 19 |

Všechny kmenové učebny jsou vybavené audiovizuální technikou. Mezi odborné učebny patří ateliéry, PC učebny, odborné dílny a učebny pro výuku oborových technologií.

6. Stručné vyhodnocení naplňování cílů stanovených ŠVP

Pozitivní naplnění všech cílů školního vzdělávacího programu je zásadním ukazatelem kvality vzdělávání a úspěchu ve vzdělávacím procesu. Toto vyhodnocení se zaměří na několik klíčových aspektů, které ovlivňují pozitivní naplnění cílů školního vzdělávacího programu.

Znalostní a dovednostní úrovně: Studenti prokázali schopnost dosáhnout stanovených znalostních a dovednostních cílů. To zahrnuje úspěšné zvládnutí učiva, rozvoj kritického myšlení a schopnosti aplikovat své vědomosti v různých kontextech.

Studijní úspěch: Studenti dosáhli kvalitních studijních výsledků, což zahrnuje dobré známky, hodnocení a úspěšné splnění školního programu. To je indikátorem jejich angažovanosti ve vzdělávání.

Zájem o učení: Pozitivní naplnění cílů by mělo být doprovázeno zvýšeným zájmem studentů o učení. To zahrnuje aktivní účast ve třídě, otázky, diskuse a snahu o prohlubování vlastních znalostí.

Rozvoj sociálních dovedností: Kvalitní školní vzdělávání nezahrnuje pouze akademické aspekty, ale také rozvoj sociálních dovedností. Studenti by měli mít příležitost rozvíjet svou schopnost spolupracovat, komunikovat a pracovat v týmu.

Osobní růst a seberealizace: Školní vzdělávací program by měl poskytovat studentům prostor k osobnímu růstu a seberealizaci. To zahrnuje podporu jejich zájmů, nadání a individuálního rozvoje.

Přípravenost pro budoucnost: Konečným cílem školního vzdělávacího programu je připravit studenty na úspěšné začlenění do budoucího pracovního trhu nebo pokračování ve vyšším vzdělávání. Studenti by měli mít dovednosti a znalosti, které jim umožní dosáhnout svých profesních a osobních cílů.

Celkově lze říci, že pozitivní naplnění všech cílů školního vzdělávacího programu je indikátorem úspěšnosti vzdělávání. Je to proces, který vyžaduje úsilí ze strany pedagogů, studentů a rodin, ale jeho výsledky jsou klíčovými faktory pro budoucí úspěch studentů a kvalitu vzdělávacího systému jako celku.

7. Údaje o výsledcích výchovy a vzdělávání podle cílů stanovených vzdělávacími

Sledujeme postupné zvyšování kvality výsledků při ukončování vzdělávání. Tento jev přikládáme i vyššímu počtu absolventů ZŠ, ze kterých probíhá výběr při přijímacím řízení. Pro školní rok 2023/24 jsme zadali jako jedno s kritérií pro přijetí výsledky vzdělávání na ZŠ.

Úspěšnost žáků při maturitních zkouškách – počet

| zkoušky v jarním zkušebním období bez opravných zkoušek | | | zkoušky v podzimním zkušebním období bez opravných zkoušek | | | opravné zkoušky v jarním i podzimním zkušebním období | | |
|---|----------------------------|----------------------------|--|----------------------------|----------------------------|---|----------------------------|----------------------------|
| počet žáků, kt. konali zkoušku | počet žáků, kteří prospěli | počet žáků, kt. neprospěli | počet žáků, kt. konali zkoušku | počet žáků, kteří prospěli | počet žáků, kt. neprospěli | počet žáků, kt. konali zkoušku | počet žáků, kteří prospěli | počet žáků, kt. neprospěli |
| 20 | 17 | 3 | 2 | 1 | 1 | 3 | 3 | 0 |

Uplatnění absolventů

Naši studenti se uplatňují zejména při studiu VOŠ a VŠ uměleckého zaměření. Studují ale i na pedagogických fakultách a dalších vysokých školách. Studenti jsou dále zaměstnáváni ve sklářských podnicích v celé ČR. Uplatňují se i v podnikatelské činnosti a v samostatně výdělečných činnostech, zakládají vlastní dílny a sklářská studia. Naši studenti se také velmi často objevují v reklamních agenturách a propagačních odděleních, kde je potřeba výtvarný pohled při navrhování a řešení projektů. Na úřadu práce je dle statistik průběžně evidován tradičně velmi nízký počet nezaměstnaných absolventů naší školy.

8. Údaje o prevenci sociálně patologických jevů, rizikového chování a zajištění podpory dětí, žáků a studentů se speciálními vzdělávacími potřebami, nadaných, mimořádně nadaných a s nárokem na poskytování jazykové přípravy

Výchovný poradce na škole spolupracuje s PPP v České Lípě v rámci pravidelných schůzek a dle potřeby. Předává informace i ÚP v České Lípě a výchovným poradcům ze ZŠ. Žákům se specifickými poruchami učení se věnuje kromě výchovného poradce převážně vyučující ČJ a cizích jazyků.

Výchovné problémy jsou na naší škole ojedinělé, jedná se nejčastěji o časté absence žáků a jejich pozdní omlouvání. Pro žáky jsou pořádány různé výchovné besedy a přednášky ve spolupráci s vyučujícím OBN a školním preventistou.

Sociálně slabším studentům pomáhá jak škola, tak i domov mládeže, se kterým škola v této oblasti spolupracuje. Škola spolupracuje s Pedagogicko-psychologickou poradnou v České Lípě při řešení individuálních potřeb žáků. Období distanční výuky

bylo velmi specifické a s tím souvisely i projevy patologického chování na internetu a problémy žáků, které jsme museli řešit. Pro vybrané žáky škola smluvně zajistila externího školního psychologa, který žákům ještě v průběhu celého školního roku 2022/23 pomáhal překonávat problémy. V letošním roce 2023/24 tuto činnost na základě dotazníkového šetření mezi žáky poskytovat nebudeme.

Práce s talentovanými žáky

Široké spektrum výstav, soutěží, symposií, kterých se škola zúčastňuje, nabízí nadaným studentům dobré uplatnění. Dobří žáci mají možnost zapojit se do mezinárodních výměnných programů. Výchovný poradce studentům zprostředkovává informace o všech akcích, kterých by se mohli studenti zúčastnit i ve svém volném čase. Večerní kroužky pak umožňují nadaným studentům dále se vzdělávat i mimo svůj obor. Nejdůležitější je kroužek večerního figurálního kreslení. Zájemci o další studium na vysokých školách mohou konzultovat své práce před přijímacím řízením se svými pedagogy. Studentům byla přístupná i počítačová třída mimo pravidelné vyučování. Žáci se aktivně podílí na spolupráci při realizaci akcí v pořádaných školou. Soustředili jsme se především na podporu žáků při přípravě na MZ a přijímací řízení na VŠ.

Řešené případy sociálně-patologických jevů

Problémy spojené s výchovou na naší škole jsou vzácné a převažujícím jevem je opakovaná nepřítomnost žáků a jejich opožděné podávání omluv. K řešení těchto situací pořádáme různé výchovné diskuse a přednášky ve spolupráci s vyučujícím občanské výchovy. Škola i domov mládeže, se kterým spolupracujeme v této oblasti, poskytují sociálně znevýhodněným studentům pomoc.

V rámci spolupráce s naším smluvním školním psychologem a soustředěným úsilím pedagogů, školního preventisty, třídních učitelů a výchovného poradce jsme téměř úplně eliminovali projevy sebepoškození. V novém školním roce zatím nebyly zaznamenány žádné případy sebepoškození mezi žáky.

Na domově mládeže i ve škole se konají pravidelné osvětové přednášky, jejichž náplň si vybírají sami žáci. Větší problém drog, alkoholismu, nebo hráčství jsme řešit nemuseli. Podle šetření Mapa školy patří naše škola v této oblasti k nejméně rizikovým. Je to jistě výhoda menší školy, kde je nad žáky trvalý a jmenovitý dohled.

Zpráva výchovného poradce

Výchovný poradce spolupracuje s ÚP v České Lípě, pravidelně navštěvuje schůzky, pořádané tímto úřadem ve spolupráci s PPP v České Lípě. Předává informace o škole výchovným poradcům ze ZŠ. Spolupracuje zejména s PPP v České Lípě, v kontaktu je i s dalšími PPP, např. v Liberci, Děčíně, Ústí nad Labem. Ve škole se výchovný poradce

věnuje žákům se specifickými poruchami učení a jinými problémy, řeší je s třídními učiteli i ostatními vyučujícími, komunikuje s rodiči. Vede evidenci žáků se specifickými poruchami učení, zprostředkovává komunikaci s PPP a dalšími institucemi. Zpracovává

a vyhodnocuje IVP a PPP pro jednotlivé žáky. Škola vykazuje pravidelně PO pro žáky SPUO1, 2 a 3. Škola i VP se snaží pomáhat sociálně slabším studentům, ve spolupráci s DM. Nadaní studenti jsou průběžně zapojováni do mezinárodních výměnných programů a stáží, účastní se jak tuzemských, tak i zahraničních soutěží a výstav. Dále VP předává studentům informace o akcích, které jim pomohou s výběrem školy i zaměstnání v tomto aktivně spolupracuje s Kariérními poradci, které má škola hned dva. Jednoho pro problematiku dalšího vzdělávání a druhého pro komunikaci se zaměstnavateli..

Všichni s žáky pravidelně konzultují a nabízí další případnou pomoc. Škola zprostředkovává žákům přednášky či skupinová sezení, která jim mohou pomoci se v těchto problémech lépe zorientovat a najít jejich řešení.

VP úzce spolupracuje se smluvním školním psychologem.

Výchovný poradce: Mgr. Karolina Stránská

Kariérní poradce: doc. MgA. Pavel Kopřiva, Ph.D. a Mgr. Alena Lišková

Zpráva metodika prevence:

Byly realizovány: přednáška o zdravé výživě a životním stylu, problémy s anorexií (děvčata i chlapci) a byl také vytvořen dotazník pro žáky (příprava do školy a volnočasové aktivity). Do vybraných hodin tělesné výchovy byla zařazena zážitková pedagogika (spolupráce ve skupině, atmosféra ve třídě). Řešily se také problémy s kouřením v době vyučování.

Metodik prevence působil především na žáky, kteří měli problémy s adaptací na nový systém výuky po příchodu ze ZŠ a následně s vedením školy a výchovným poradcem navrhoval a realizoval optimální opatření a podporu.

Prevence a opatření:

Jednotlivé malé problémy se řeší individuálně a domluvou. Vzhledem k tomu, že jsme malá škola a není zde anonymita jako ve velkých školách, neměli jsme závažnější přestupky a problémy.

Žáci navštěvují kroužky pořádané školou – večerní broušení a figurální kresbu, atd... Zvláště kroužek figurální kresby se těší velké oblibě a výsledky svědčí o vysoké úrovni tohoto kroužku. Díky odbornému výtvarnému vedení naši žáci sbírají ocenění v soutěžích. Jako velké pozitivum vidím to, že výtvarně výrazně nadaní a pracovití žáci mohou pracovat ve školních dílnách i nad limit svých povinností. Učitelé se jim věnují i nad rámec svých pracovních povinností a žáci tak mohou rozvíjet svůj talent. Na žácích kladně hodnotím to, že ochotně spolupracují na burzách škol, mají nové nápady a jejich životní optimismus vnáší na tyto akce novou energii. Pokud žáky ve škole požádám o pomoc, nikdy se nesetkám s odmítavou odpovědí. Pokud budou žáci zaměstnání přípravou na vyučování a výtvarnými činnostmi, nebude nutné zvyšovat prevenci proti škodlivým jevům ve škole.

Neopomenutelnou součástí programu mimoškolních aktivit je činnost v rámci DofE (Duke of Edinburgh Award). DofE je program pro mládež s víc než padesátiletou

tradicí a celosvětovou prestiží. Pro jeho fungování jsou klíčové školy a další organizace, které díky svým zaměstnancům a dobrovolníkům program zprostředkují mladým lidem. Mezinárodní cena vévody z Edinburghu je prestižní, lety prověřený a celosvětově uznávaný program, který mladým lidem umožňuje odhalit jejich potenciál. Naše škola je se svými žáky úspěšným účastníkem tohoto programu již více dva roky. Do programu jsme vstoupili 1. 9. 2014.

Metodik prevence: Petra Kroniková

9. Údaje o spolupráci se sociálními partnery

Škola je členem profesní Asociace škol s výtvarným zaměřením, která se schází dvakrát do roka. Dále je škola členem České sklářské společnosti, společnosti Rudolfinea Praha a nově také členem Asociace Sklářského a keramického průmyslu ČR.

Výborná spolupráce probíhá s firmou Preciosa – Lighting a.s. Největší firma na výrobu svítidel a lustrů podporuje školu v materiálním zabezpečení, studenti pravidelně chodí na praxi do provozů Preciosy a firma zaměstnává absolventy naší školy. V tomto školním roce pokračujeme po dohodě s designérským oddělením Preciosy ve vyučování počítačové grafiky a 3D modelování včetně konstrukce, tak aby absolventi mohli být bez problémů zařazeni do výrobního procesu firmy. Této situaci pomáhá kompatibilita softwarového vybavení školy a firmy. Podobná dohoda je utvořena s firmou Crystalex, Nový Bor. Škola spolupracuje se sklárnou Moser Karlovy Vary, která školu materiálně podporuje a přijímá naše studenty na výrobní praxi v rámci výuky. Se sklárnou Preciosa Lustry Kamenický Šenov má naše škola podepsanou smlouvu o spolupráci a poskytuje škole specializované výrobní zázemí. Škola také rozvíjí úspěšnou spolupráci s firmou BOMMA Světlá nad Sázavou

V těsné blízkosti školní brusírny skla funguje huť firmy Antares Art, která nabízí škole spolupráci na designu a dekoraci jejich výrobků a pomáhá se vzorováním prototypů.

Pokračuje také spolupráce s firmou Jílek v Kamenickém Šenově, tak jako s firmou TGK ve Skalici u České Lípy. Také firma Bañas Jablonec n. N. poskytuje škole trvalou slevu při nákupech skleněné suroviny pro tavení skla. Firma POLPUR poskytuje škole slevy při nákupu nástrojů na opracování skla. Školu pravidelně sponzorsky podporuje i výrobce diamantových nástrojů VID Turnov a Dias Turnov.

Škola zvláště úzce spolupracuje s městem Kamenický Šenov a se Sklářským muzeem v Kamenickém Šenově na přípravě výstav a dalších akcí, jakými jsou dny otevřených dveří a Lustrfest (viz. kapitola měsíční rozpis akcí).

Škola spolupracuje s českými vysokými i středními školami například s VŠUP Praha, FUD UJEP Ústí nad Labem, TU Liberec, UTB Zlín, SUPŠS v Železném Brodě. V současné době připravujeme spolupráci se SUŠ Liberec.

Provozování YOUTUBE kanálu, Instagramu a založeného facebookového profilu školy umožňuje rychle komunikovat s potencionálními uchazeči a odbornou veřejností. Podchycení těchto médií výrazně pomáhá udržovat a vylepšovat mediální obraz školy. Sociální sítě škola využívá hlavně v získání a informování cizinců z řad

sklářských výtvarníků, kteří se stávají účastníky našich krátkodobých kurzů. Škola také provozuje instagramový účet pro prezentaci vizuálních výstupů ze školních dílen a akcí školy. Významným komunikačním kanálem jsou webové stránky školy na adrese <https://czech-glass-school.cz/>.

<https://www.facebook.com/supss.kamenickysenov?fref=ts>
<https://www.youtube.com/channel/UCXzO1VjS4-RsCMD6BuvqGaQ>
<https://www.instagram.com/czechglassschool/>

Škola také především aktivně spolupracuje se zřizovatelem, kterým je Liberecký kraj.

Zahraniční spolupráce

Škola obesílá domácí i zahraniční výstavy, soutěže a veletrhy, na kterých pravidelně získává ocenění. Spolupracuje se sklářskou školou v Rheinbachu, se kterou ji spojuje partnerská smlouva a dalšími školami v Čechách i v zahraničí. Další významná spolupráce se rozvíjí s Mezinárodní sklářskou aliancí a evropskou společností **Light and Glass** především ve spolupráci s panem Peterem Rathem. Naši školu pravidelně navštěvují členové společnosti v rámci navázání bližší spolupráce. Pro své žáky škola organizuje studijní pobyty, návštěvy škol, muzeí a galerií, je zapojena do evropského vzdělávacího programu studentů a mladých pracovníků Erasmus+. V tomto programu K2 škola zahájila činnost v online aktivitách, které vyvrcholily návštěvou (pracovním pobytem) v partnerské škole v září 2021 a následně na jaře výměnným pobytem studentů německého partnera. Poslední aktivity tohoto projektu škola plnila v první pololetí šk. roku 2022/23.. V krátkodobých i dlouhodobých (ročních) jedno i více oborových kurzech umožňuje studium zahraničním zájemcům o sklo, kterých neustále přibývá. Bohužel v 2022/23 školním roce se tato aktivita vzhledem k energetické krizi nemohla uskutečnit a ani v roce 2022/23 nebyly žádné kurzy pro zahraniční stážisty realizovány.

SUPŠS se v roce 2014 zapsala do mezinárodního programu **The Duke of Edinburgh's International Award** jako první v Libereckém kraji. V rámci tohoto programu realizuje se žáky zajímavé volnočasové aktivity a pro studenty z jiných škol realizujeme kreativní činnost v oblasti výtvarného umění. Hlavním koordinátorem volnočasových aktivit je Mgr. Vladimíra Jelínková a Mgr. Jakub Jelínek.

10. Údaje o poskytování dalšího vzdělávání, resp. celoživotního učení

Další školení, či výuka probíhala podle potřeby a přání externího studenta, většinou z ciziny. Výuka cizinců probíhá průběžně v rámci placených odborných kurzů na základě dohody. Studenti platí za speciální hodiny odborné výuky podle výběru. Tyto kurzy nejsou certifikované a jsou úzce specializované. Studenti si náplň hodin většinou určují sami na základě dohody s ředitelem školy a výtvarníky školy. Zájem je o kurzy tavené plastiky, broušení a rytí skla. Ve školním roce 22/23 se vzhledem k situaci způsobené energetickou krizí žádné kurzy nekonaly.

Škola se v tomto roce stala autorizovanou osobou pro následující obory. Zatím nebyly kurzy realizovány.

Seznam dílčích kvalifikací pro něž je škola autorizovanou osobou ve smyslu zákona č. 179/2006 Sb.

| název dílčí kvalifikace | datum rozhodnutí o autorizaci |
|--|-------------------------------|
| Brusič/brusička 28-013-H | 28.6.2023 |
| Malíř skla podkladář / malířka skla podkladářka 28-091-H | 28.6.2023 |
| Montér/montérka lustrů a světelných objektů 28-103-H | 28.6.2023 |
| Pasíř/pasířka lustrařských komponentů 28-104-H | 28.6.2023 |
| Pracovník/pracovnice pískování skla 28-078-H | 28.6.2023 |
| Rytec/rytkyně skla 28-014-H | 28.6.2023 |

11. Další aktivity a prezentace školy na veřejnosti.

a. realizace projektu „Škola a sklo - inkubátor na cestě do života“

č. p. 1 O 0321090 (Projekt byl ukončen 31.10.2021)

Operační program: Program na podporu přeshraniční spolupráce 2014–2020 mezi Českou republikou a Svobodným státem Sasko

Prioritní osa: 3 - Investice do vzdělávání, odborné přípravy a odborného výcviku

Opatření: Podpora opatření v rámci přeshraniční odborné přípravy, dalšího vzdělávání a kvalifikace a opatření za účelem přizpůsobení vzdělávání trhu práce včetně opatření pro přenos vzdělávání (specifický cíl 3.2)

Partneři projektu:

Leadpartner: Město Reichenbach, zřizovatel Střední školy Reichenbach/O.L.

Projektový partner 1: Střední uměleckoprůmyslová škola sklářská Kamenický Šenov

Projektový partner 2: Liberecký kraj, zřizovatel SUPŠS

Projekt je na škole realizován od prosince 2017. Během školního roku 20/21 proběhl zbytek projektových aktivit. Projekt byl zakončen 31. 10.2021.

b. realizace projektu „NAKAP LK II.“

Na škole probíhají, projektové dny pro žáky ZŠ – podaktivita č. 1, kroužky pro žáky SŠ: kroužek elektrotechniky, mozaika vitráž, malování a pískování skla, broušení skla, rytí skla – podaktivita č. 2

c. Realizace projektu Šablony

V rámci zjednodušeného vykazování škola realizuje badatelské školní kluby, doučování žáků s rizikem školního neúspěchu, na škole působí odborník z praxe a kariéerní poradce

d. Realizace projektu Erasmus + - G.L.A.S.S.

SUPŠS Kamenický Šenov je zapojena v programu Erasmus+ K2. Partnerem je sklářská škola v německém Rheinbachu.

Cílů projektu bude dosaženo prostřednictvím realizace těchto **aktivit** (Termíny viz příložený harmonogram projektu):

- 2 videokonference pro komunikaci před cestou do zahraničí - seznámení s obecným programem mobility, s workshopem technik
- 1 organizační setkání projektového teamu - organizační záležitosti projektu, tvorba harmonogramu společných aktivit, sladění přesných termínů
- Realizace školení pedagogů: celkem proběhla 2 školení (Kamenický Šenov, Rheinbach) v rámci 21 denní plánované mobility
- Realizace praktických workshopů v rámci mezinárodních setkávání studentů: celkem proběhla 2 mezinárodní setkání (Kamenický Šenov, Rheinbach). Zaměření na 1 konkrétní uměleckou techniku.
- Evaluace projektu po skončení každé mobility
- Postprodukce videí, PR videa
- Realizace výstav, které představí výsledky prací studentů v rámci jednotlivých workshopů – celkem proběhly 2 výstavy vždy na konci mobility
- Vznik katalogu děl, které vzniknou v rámci workshopů – celkem 2 elektronické katalogy a 1 tištěný katalog
- Návrh loga projektu
- Společné vytváření internetových stránek je v procesu
- Založení FB stránky informující o aktivitách probíhajících v projektu
- Založení účtu na sociální síti Instagram, který informuje o aktivitách probíhajících v projektu

Symposia, výstavy, veletrhy, burzy, soutěže ap.

Škola aktivně uchopila příležitost pokovidového období a zapojovala se usilovně do aktivit popularizujících sklářství, výstav a veletrhů a předvádění na veřejných slavnostech. (viz. měsíční rozpis akcí).

Workshopy pro děti

V rámci dnů otevřených dveří se konaly workshopy pro příchozí se zaměřením na děti a jejich rodiče. Byly uspořádány workshopy pro děti ze základních škol a základních uměleckých škol v okolí i ze vzdálenějších míst.

Úspěchy na výstavách a soutěžích.

Sklářská Odyssea Libereckým krajem
Studentský design 2022
Glas Kunst Price - 1. místo
Talente Mnichov
Národní cena za studentský design

Přehled vybraných akcí podle měsíců (1. 9. 2022 až 31. 8. 2023)

ZÁŘÍ

5.9. Slavnostní zahájení školního roku

Po vynuceném ředitelském volnu došlo ke slavnostnímu zahájení školního roku.

4.- 6.9. Adaptační kurz prvního ročníku



1. ročník se nám letos adaptoval na Chatě Luž. Lesy poskytly dostatek prostoru pro tvoření. Počasí se povedlo.

Kurort Rathen



Studenti naší školy, kteří se učí jako druhý cizí jazyk němčinu, vyrazili ve středu 21. 9. 2022 do srdce saského Švýcarska lázeňského městečka Rathen. Cestou ještě vystoupali na největší stolovou horu národního parku Lilienstein. Odměnou jim byly

nádherné výhledy do okolí. V Rathenu se pak prošli po kamenném mostu Basteibrücke, který je turistickým lákadlem a inspirací mnoha umělců. Na závěr si pak studenti prošli městečko Rathen, které má statut klimatických lázní a je zde k vidění řada krásných hrázděných domů.

Den otevřených dveří



28. – 29. září 2022 proběhly „Dny otevřených dveří“. Byly připraveny komentované prohlídky školy, ukázky ve školních dílnách, drobné workshopy. Bylo možno si vyzkoušet „talentovky nanečisto“ a konzultovat domácí práce. Pro návštěvníky byla otevřena Galerie sklářské školy a školní prodejna.

Mezinárodní soutěž Glass Preis Rheinbach 2022

Ästhetik und Gestaltungskraft

11. Internationaler Glaskunstpreis der Stadt Rheinbach im Zeichen der europäischen Zusammenarbeit

Rheinbach. Der 11. Internationale Glaskunstpreis der Stadt Rheinbach geht an Tereza Patočková von der tschechischen Glaskunstfachschule Glasfachschule Heilmann mit ihrem „Kopffüßler“. Es handelt sich um eine Glasverschmelzung mit innenleuchtender Glasmaße, Gravur und Schmelz. Den Publikumspreis schließlich konnte „Lokalmatador“ Kertész loben Entropie von der Staatlichen Glaskunstschule Rheinbach vergewaltigen für eine Bleiverglasung mit Glasmaße und gravieren Überflugler mit dem Titel „Kopffüßler“.

Die Preisrichter „schließen mit der Qualität ihrer Entwürfen und der Handwerkskunst und ihre künstlerische Gestaltungskraft unter Beweis, schrieb Schirmherrin Claudia Roth, die Bundesministerin der Bundesregierung für Kultur und Medien, deren Grußwort Bürgermeisterin Banken verteilte.

Die zweite Preis ging an Soňa Štebná von der tschechischen Glaskunstfachschule „Zelený Brod mit ihrem Kunstwerk „L“.



Der Glaskunstpreis nahm Tereza Patočková (Mitte) entgegen. Den Publikumspreis erhielt seine Jüdin Entropie. Eine Bleiverglasung der Jury ging unter anderem an Klára Jakubíková (r.).

heftigen Krisen geschüttelten Welt auch positive Signale: Sie hoffe, dass vom Glaskunstpreis ein solches Signal der Hoffnung und Ermutigung ausgehe, zumal es als einziger Hochschulförderpreis auf diesem Gebiet in Europa dazu beitrage, Zusammenarbeit im Sinne des europäischen Gedanken mitzugestalten – und die in keinerwegs beschundenen Maße, dass europäische Glaskunstschulen sei es hoch anzureichern, dass sie sich in diesen schwierigen Zeiten um angesichts komplexer globaler und administrativer Anforderungen der internationalen Konkurrenz gestellt hätten.

Auch Ludger Banken hob den besonderen Stellenwert dieses Preises hervor, der schon für viele Freizeitschaffenden und Partnerschaften auf europäischer Ebene gesagt habe. Die eingereichten Arbeiten seien allgemein von hoher Qualität, stark in Ästhetik und Kreativität – und das breite Spektrum dieses Wettbewerbs zeige, wie der Werkstoff Glas alles hergebe. (jst)

Klára Jakubíková Tereza Patočková se zúčastnily této prestižní soutěže a Tereza obsadila se svou prací první místo. Veliký úspěch.

ŘÍJEN

Naše studentky navštívily Herrnhut



Saská obec Herrnhut se do povědomí veřejnosti zapsala především díky vánočním hvězdám, které se zde vyrábějí, a které si lidé s oblibou kupují jako vánoční dekoraci. Hvězda má zajímavý původ a je s ní do určité míry spojena i naše země. Ve dnech 4. – 7.10. 2022 se do Herrnhutu vypravilo pět našich studentek, aby se o obci a jejím spojení s naším národem dozvěděly něco více.

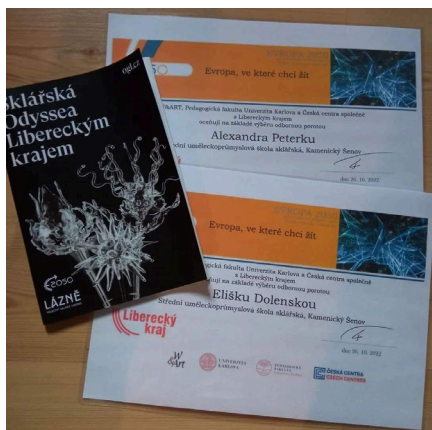
Anežka Jenčovská, Michaela Kunová, Pavlína Březinová, Róza Hamprechtová a Markéta Bačínová se v Herrnhutu zúčastnily projektové akce organizované institucí UNESCO. Cílem projektu, jež probíhá na širší úrovni, je seznámit mladou generaci se světovým přírodním a kulturním dědictvím, které je pod ochranou UNESCA nebo o ni usiluje. Studenti v rámci projektu dané místo zkoumají, zamýšlí se nad jeho významem a nad tím, proč je potřeba jej chránit pro další generace. Zároveň se zabývají tím, jak na dané místo působí klimatické změny, a co lze udělat pro to, aby byl jejich negativní dopad co nejvíce zmírněn.

EDUCA MY JOB 2022



13.10. začala EDUCA 2022 největší veletrh vzdělávání v Libereckém kraji. Vypravte se na vesmírnou odyseu 2022 a zažijte blízká setkání třetího druhu. Navštivte nás na Planetě sklo, rádi si s vámi popovídáme a představíme sklářskou školu z Kamenického Šenova. Pod tímto motem jste se s námi mohli seznámit.

Sklářská Odyssea Libereckým krajem



26.10. proběhla v galerii Lázně v Liberci vernisáž výstavy Sklářská Odyssea Libereckým krajem, kde se prezentují žákovské práce šesti středních uměleckých škol. Naše sklářská škola vyslala na výstavu celkem pět exponátů. Dva z nich získaly ocenění ve své kategorii. Gratulujeme Sašovi Peterkovi a Elišce Dolenské. Jejich svítidla na výstavě doslova září. Sklářskou Odysseu můžete navštívit do 15.1. 2023.

LISTOPAD

Filmový festival v kině Hvězda



3. 11. 2022 jsme v rámci filmového festivalu, pořádaného v Kamenickém Šenově od roku 2016, zhlédli dokument Filmový dobrodruh Karel Zeman a následně jeho nejúspěšnější film Vynález zkázy. Během tří hodin se naši žáci dověděli řadu zajímavých informací o osobě a tvorbě tohoto ikonického a inspirativního tvůrce filmů. 3. 11. by Karel Zeman oslavil své 112 narozeniny. Tak všechno nejlepší mistře.

Projektový den na sklandě v Šenově



9.11. jsme vyslali všechny ročníky na zajímavé odborné odborné exkurze. Žáci prvního a druhého ročníku absolvovali návštěvu Sklářského muzea v Novém Boru a prohlídku sklářských provozů firmy Kolektiv ateliery v Novém Boru. Zde se žáci seznámili s mimo jiné s velkou zakázkou rekonstrukcí vitráží do požárem zničeného Průmyslového paláce v Praze.

Třetíci a čtvrtáci odjeli do Ústí nad Labem, kde si prohlédli současné výstavy v Galerii Emila Filly a v Domě umění. Rovněž si velmi detailně prošli Fakultu umění a designu na UJEP Ústí nad Labem.

Víkend Křišťálového údolí



Dnešní sobota 12.11. Víkend Křišťálového údolí k nám do školy přivedl mnoho skvělých lidí, kteří milují tu skleněnou krásu, které je naše škola plná až po střechu. Povedlo se vše. Atmosféra bylo báječná a návštěvníci si to u nás náramně užívali.

Exkurze v IQLandii



Dnešní sobota 12.11. Víkend Křišťálového údolí k nám do školy přivedl mnoho skvělých lidí, kteří milují tu skleněnou krásu, které je naše škola plná až po střechu. Povedlo se vše. Atmosféra bylo báječná a návštěvníci si to u nás náramně užívali.

Beseda s výtvarným kritikem a kurátorem



23.11. 2022 navštívil naší školy výtvarný kritik a kurátor Jiří Ptáček. Pro naše studenty si připravil přednášku na téma současné situace v umělecké fotografii. Díky Lukáši Karbusovi za organizaci.

Obraz Johana Dvořáčka se bude restaurovat



Naše farnost vlastní obraz od profesora sklářské školy Jana/Johanna Dvořáčka (1825-1898) "Svatá rodina" (Ježíšek s maminkou Marií, nevlastním tátou Josefem, babičkou Annou a dědou Jáchymem). Obraz je farní a Jan Dvořáček jej šenovské farnosti zřejmě věnoval. Nyní není ve stavu, že by mohl být lidem na očích, ale to se změní, bude restaurován! Někteří z Vás jste na něj už přispěli, třeba při čtení z Harryho Palme, nebo o našich Dušičkách. Cena je přátelská, 20.000 Kč, + nový rám. Restaurování se chopí ak. mal. rest. Teodora Popová, která učí na pražské AVU, ale pochází z Práchně, z rodiny Meltzer, a díky tomu jsme se s ní mohli domluvit na ceně, která je cca 1/3 oproti ceně tržní. A proč o tom píšu právě nyní? Totiž, dnes, 25. 11. 2022 cca v 15:24, nám Valná hromada Klubu (spolku) přátel SUPŠS (rodičové) schválila dar 10.000 Kč ze svého rozpočtu. Obraz je (snad s jednou kresbou ve škole) jedinou "dotýkanou" památkou na profesora Dvořáčka v Šenově. Spolupráce obou spolků na jeho restaurování je významná i symbolicky: SONOW navazuje nejen na odkaz našich dávných krajanů, sklářů (sochy, křížky, Sklářský hřbitov...) ale chce ovlivňovat i kvalitu veřejného prostoru, jeho design. Ale jde jen o zachování formy sklářského města, jeho kulis. Obsah jim však dává sklářská škola (a PRECIOSA...) svým sklářským, designérským a kumštýřským dorostem, který dělá tuto tradici našeho sklářského města živou. Doufáme, že v roce 100letého výročí založení Městského - potažmo Sklářského muzea, si obraz v Muzeu či ve Sklandě, a později v kostele, budeme moci všichni prohlédnout! (vlastně doufejme, že v Muzeu ne, že už bude v rekonstrukci!) Tedy, děkujeme vedení školy, Jakubovi Jelínkovi a Pavlovi Kopřivovi, za podporu, a děkujeme také Vám, rodičové a přátelé Sklandy, za důvěru!

PROSINEC

Slavnostní otevření zrekonstruovaného domova mládeže 2.12.2023



Nově zrekonstruovaný Domov mládeže v Kamenickém Šenově dnes slavnostně otevřela Střední uměleckoprůmyslová škola sklářská, Kamenický Šenov za přítomnosti hejtmana Martin Půta, náměstka Zbyněk Miklík, nového náměstka Jiřího Češovského a radního Jiří Ulvr. Náměstek Miklík a radní Ulvr si potom ještě prošli školu společně s ředitelem Kopřivou.

Mikuláš ve škole



A je to tu. I u nás ve škole se objevil Mikuláš, čert a anděl. Dětem přinesl něco dobrého a zlobivce trochu pokáral.

Byli jsme v divadle 12.2.2023



Návštěva Malé scény divadla F. X. Šaldy a představení *Obsluhoval jsem anglického krále*

Exkurze do Drážďan



21.12. absolvovali žáci naší školy exkurzi do saské metropole Drážďan. Kromě historického jádra města a Vánočních trhů navštívili Galerii starých mistrů v drážďanském Zwingeru s odborným výkladem doc. Dr. Jiřího Fajta, Ph.D.

Vánoční besídka



22.12. proběhla celoškolní Vánoční besídka. Hrál se, zpívalo, studenti tvořili v dílničkách. Rozdávali se dárky, jedlo se cukroví. Přejeme všem klidné Vánoce a zasloužený odpočinek.

ÚNOR

Den s AČR 6.2.2023



Dnes proběhl projektový den s AČR. Tématem byly protichemická obrana a zdravotvěda.

Exkurze do Prahy 7.2.2023



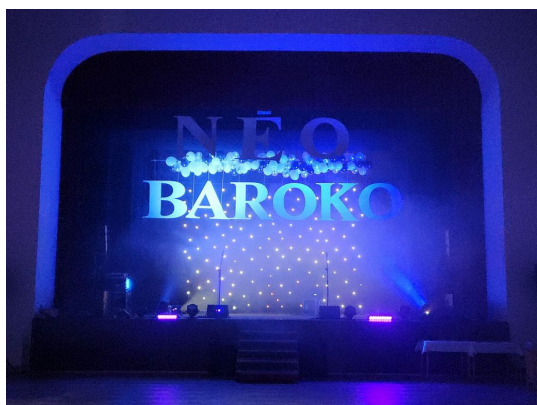
3. ročník navštívil pražské památky v rámci exkurze k dějinám umění

Návštěva z německého Rheinbachu



Naši kolegové z Staatliche Glasfachschule Rheinbach Berufskolleg navštívili sklárnu Pačinek v Kunraticích. Prošli si naši školu a společně jsme vyrazili na vernisáž výstavy rytého skla z 8. Mezinárodního symposia do Weisswasseru.

Maturitní ples „sklady“ 17.2.2023



Krásná slova moderátora Davida Sobotky hovoří za vše.

Bylo mi velkou ctí a radostí spoluprodukovat a moderovat včerejší maturitní ples studentů Supšs Kamenický Šenov NEOBAROKO.

Za vždy skvělou již dvacet let trvající spolupráci, krásné nasvícení a křišťálový zvuk děkuji Karlu Podlahovi Charlie Floor a jeho kolegovi Jaroslavu Fotrovi / za úžasný hudební doprovod skupině VOYAGE / dechberoucí světelnou show skupině IGNESTER a za důvěru studentům. Jsem hrdý na to, že jsem tuto skvělou školu před třiceti lety absolvoval a že díky vedení ředitele Pavel Kopřiva, zástupce Jakuba Jelínka a jejich profesorského týmu má tak skvělou energii a renomé.

BŘEZEN

Exkurze do IQLandie



23.3. navštívili studenti 1. a 2. ročníku IQLandii v Liberci. Byl pro ně připraven bohatý několika hodinový program zaměřený na chemii. Vtipný, zajímavý a hravý způsob prezentací a workshopů příjemně zpestřil a doplnil školní výuku předmětu chemie.

Studentský design 2023



I naše škola měla své reprezentanty na soutěži Studentský design. Tentokrát v Železném Brodě.

Instalace Lustromu 29.3.2023



Jaro je tady (i když to tak v Šenově zatím nevypadalo) a s ním i instalace Lustromu do parku. Na Víkend Křišťálového údolí a až do příštího sněhu bude svítit, aby dělal radost.

DUBEN

Návštěva hejtmana Libereckého kraje



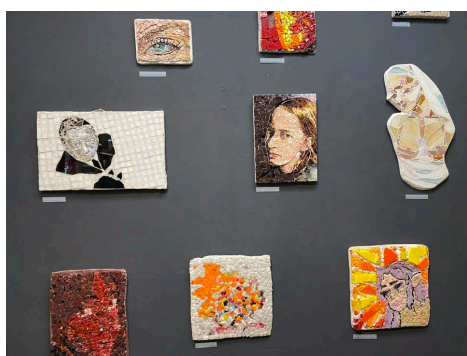
Včera 13. 4. 2023 jsme ve škole přivítali hejtmana Libereckého kraje Martina Půtu a starostu města Kamenický Šenov Martina Bártla. Během návštěvy si všichni prohlédli školní dílny a viděli kresbu portrétu podle živého modelu. Hejtman navštívil školu během jeho hejtmanského dne v Kamenickém Šenově.

Návštěva partnerské školy v Rheinbachu



Ve dnech 20. – 24. 4. 2023 navštívili studenti a pedagogové naší partnerskou školu v německém Rheinbachu. Pět dní bylo naplněno množstvím skvělých návštěv galerií, muzeí, dílen a historických památek. Hlavním bodem byla návštěva vitrážových dílen v okolí Kolína nad Rýnem, včetně oficiální katedrální dílny v samé blízkosti gotické katedrály. Díky programu Erasmus+ studenti a pedagogové poznali nová místa a setkali se s německými přáteli.

Výstava mozaiky v Black Cube Gallery



Ve čtvrtek 27. 4. 2023 jsme zahájili výstavu mozaikových prací našich studentů v galerii Black Cube na Můstku v Praze. Díla vznikla během mozaikového workshopu ve školní dílně pod vedením paní Magdaleny Kracík-Štorkánové, se kterou dlouhodobě spolupracujeme. Jsme rádi, že můžeme prezentovat techniku mozaiky v dílech nové generace tvůrců.

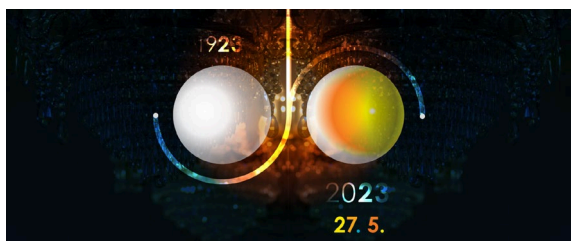
KVĚTEN

Návštěva z krajského úřadu



Moc rádi jsme 11.5. přivítali na Střední uměleckoprůmyslové škole sklářské pana RNDr. Jiřího Čeřovského, náměstka hejtmana pro řízení resortu školství a paní Ing. Jiřinu Princovou, vedoucí odboru školství. Oba dva si prohlédli školu včetně dílen a ateliérů.

Lustrfest 2023



Po roce se opět otevřely dveře naší školy, abychom mohli přivítat návštěvníky Lustrfestu – zcela unikátního Open Air festivalu skla a svítidel. Nemalá část programu se odehrávala právě u nás ve škole. Připravili jsme pro návštěvníky ukázky sklářských řemesel a řadu skvělých výstav.

Výstava maturitních prací

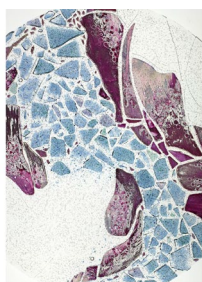
Maturity 2023

27. 5. — 31. 8. 2023

Střední uměleckoprůmyslová škola sklářská Kamenický Šenov si Vás dovoluje pozvat na výstavu závěrečných praktických maturitních prací našich studentů.

Zahájení výstavy proběhne 27. 5. v 15.00 v Galerii sklářské školy v Kamenickém Šenově.

Vernisáž je součástí programu Open Air festivalu skla a svítidel Lustrfest 2023.



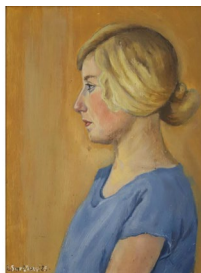
Galerie sklářské školy Kamenický Šenov
28. 5. – 31. 8. 2023

27. 5. v 15.00 proběhla vernisáž výstavy maturitních prací našich žáků. Vernisáž byla součástí programu Lustrfestu 2023.

Ludvika Smrčková 120 let

LUDVIKA SMRČKOVÁ 120 let

Srdečně vás zveme **27. 5. 2023 v 15.00.** na **vernisaž** prací legendární výtvarnice a designérky Ludviky Smrčkové. Součástí expozice jsou dosud nezveřejněná díla.
Vernisáž je součástí programu Open Air festivalu skla a svítidel Lustrfest 2023.



Galerie oblékácké školy Kamenický Šenov
28. 5. - 31. 8. 2023

27. 5. v 15.00 proběhla vernisáž výstavy věnované dílu skvělé Ludviky Smrčkové k jejímu výročí 120 let. Vystavena byla dosud nepublikovaná díla. Vernisáž byla součástí programu Lustrfestu 2023.

ČERVEN

Předávání maturitního vysvědčení 12.6.2023



Předávání maturitního vysvědčení proběhlo stylově za krásného počasí na Panské skále.

Kurz kresby a malby v přírodě 19.-23.6.2023



Vyvrcholením každého školního roku je kurz kresby a malby v plenéru. Tento týden se naši žáci věnují intenzivní umělecké činnosti v okolí holanských rybníků.

Sklářské slavnosti v Novém Boru



Naše Supšs Kamenický Šenov v Novém Boru na Sklářských slavnostech 2023.

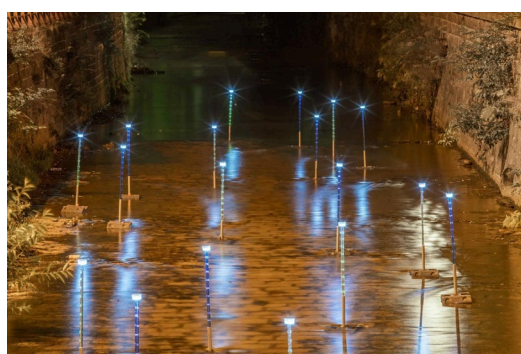
Studentský projekt murálu



V závěru června zrealizovali studenti oboru Užitá malba mural pro Rodinu v centru v Novém Boru. Autorkou vítězného návrhu je letošní maturantka Kateřina Fořtová.

SRPEN

Ohlédnutí za Týdnem Křišťálového údolí.



V týdnu od 28.8. – 2.9.2023 proběhl v Liberci Týden Křišťálového údolí. Naše škola se nemalým podílem zapsala do tvorby programu a vytvořila pro návštěvníky hned několik zajímavých instalací.

V Liebiegově paláci jsme vystavovali práce našich studentů. K vidění bylo broušené, malované a ryté sklo. Instalaci zajímavým způsobem rámovaly světelné objekty a stojanové lampy oddělení designu světelných objektů.

V korytě řeky Nisy jsme instalovali sestavu světelných objektů s názvem Vlna. Bohužel naše Vlna se dochovala jen na fotografii, protože podlehla zkáze hned první noc, kdy jí zničila opravdová přívalová vlna po nočním lijavci.

V zahradě Liebiegova paláce visela „Křídla“ Anežky Jenčovské (studentky třetího ročníku), která vznikla pro festival skla a světla v Kamenickém Šenově Lustrfest 2022. Křídla jsou unikátním dokladem spolupráce, školy, města, firmy Preciosa a návštěvníků festivalu.

Jméno naší školy jste mohli zaznamenat, pokud jste navštívili Pechakucha Night v kině Varšava pod titulem (Ne)rozbitní. Jakub Jelínek a David Sobotka zde představili cíle a výsledky Dětského sklářského sympozia YGS2022, kde naše škola

plní jako partner velmi důležitou roli garanta a poskytovatele zázemí pro jednotlivé účastníky.

Týden Křišťálového údolí aspiruje na nejvýznamnější a největší sklářský festival na světě. Důkazem toho je neskutečně vysoká návštěvnost a obrovský zájem návštěvníků. My jsme toho všeho součástí.

Projektové setkání v Herrnhutu



Ve dnech 31.8. až 2.9. se v Herrnhutu konalo jedno z posledních setkání v rámci projektu Young Climate Action for World Heritage. (O projektu jsme informovali 30.10.2022.) Studentky Anežka Jenčovská, Michaela Kunová, Pavlína Březinová, Róza Hamprechtová a Markéta Bačínová po roce opět navštívily Herrnhut, aby zde veřejnosti představily svou práci, která je jejich velmi zdařilým výstupem z výše uvedeného projektu. Anežka Jenčovská představila svůj panel ze skleněných rytých tabulek, které znázorňují význačná místa v Herrnhutu. Michaela Kunová zase představila své šperky, které jsou zhmotněním jejích vzpomínek a dojmů z první návštěvy této obce. Markéta Bačínová poukázala na své webové stránky <https://projectherrnhut.webnode.cz/>, s jejichž tvorbou jí pomáhaly Pavlína Březinová a Róza Hamprechtová. Webové stránky dokumentují naši účast v projektu a upozorňují na místa, která jsou z historického i soudobého hlediska klíčová v porozumění toho, jak obec vznikla a jak funguje dodnes. Herrnhut je historicky velmi zajímavé a příjemné městečko kousek za našimi hranicemi. Rozhodně stojí za to, aby bylo zapsáno na seznam chráněného kulturního dědictví UNESCO, a rozhodně vám doporučujeme ho někdy navštívit.

Prezentace na veřejnosti.

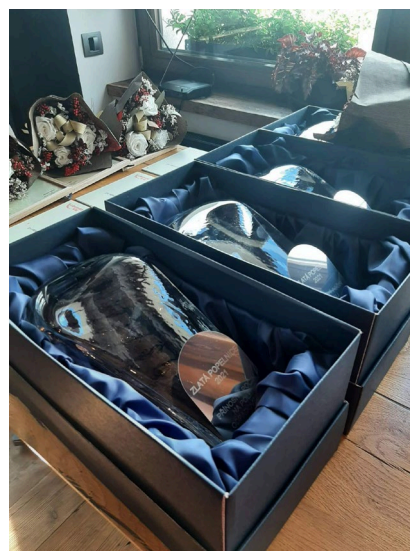
Škola podstatně mění svou image na veřejnosti. Děje se tak prostřednictvím výstav, přednášek, webové prezentace a akcí pořádaných ve spolupráci s partnery. Škola pravidelně oslovuje pomocí inzerce na Seznam.cz řadu budoucích uchazečů originálními bannery. Kromě vlastních webových stránek se škola prezentuje na dalších webových serverech zaměřených na školství a výtvarné umění. Škola se také zúčastnila online burz vzdělávání v České Lípě a v Liberci. Pro tento účel jsme vyrobili propagační materiály. Žákovské a maturitní práce jsou pravidelně zasílány na přehlídky a výstavy skla a designu. Na veletrzích, výstavách a burzách žáci školy předvádí některé sklářské techniky jako je Tiffany, mozaika, atd.

Škola také uspořádala podzimní dny otevřených dveří a Lustrfest ve spolupráci s městem K. Šenov a sklářským muzeem a Preciosa Lighting a.s. Cílem je zvýšení návštěvnosti dnů otevřených dveří a motivování dětí ke studiu na škole. Důležitou akcí v Kamenickém Šenově byla jako každý rok výstava maturitních prací. Dále škola pořádá přípravné kurzy pro uchazeče a tzv. návštěvní pátky, kde mohou uchazeči konzultovat svoje práce, zkoušet činnosti v dílnách, a dokonce projít talentovými zkouškami tzv. nanečisto.

Prodej žákovských výrobků

Škola vyvíjí trvalou aktivitu při prodeji žákovských výrobků. Tento příjem tvoří důležitou složku ve financování provozu školy. Škola se zúčastňuje prodejních akcí na burzách, veletrzích a předváděcích akcích.

Škola realizuje v rámci doplňkové činnosti výrobu skleněných trofejí a cen pro různé instituce a příležitosti. I v tomto roce žáci navrhli a vyrobili významnou trofej jako Cenu pro soutěž Popelnice roku, a pro soutěž Kniha roku Libereckého kraje.



Nové metody ve vyučování

Od 1. září 2009 škola vyučuje podle nových ŠVP. U studentů čtvrtého ročníku je kladen důraz na výuku počítačové grafiky, která studenty připravuje na tvorbu modelů a renderovaných fotografií vhodných do maturitních prezentací. Všichni studenti 4. ročníku jsou povinni připravit power-pointovou prezentaci jako součást prezentace své maturitní práce. Zároveň musí vypracovat písemnou prezentaci své práce dle předepsaného schématu. Toto propojení teorie s praxí se velmi osvědčilo. Žáci jsou v rámci praktického vyučování seznamováni s prací v jiných odděleních. Škola využívá ve výuce nové konstrukční a 3D programy AUTOCAD a RHINOCEROS, které rozšiřují možnosti studentů uplatnit se na trhu práce a úzce v tomto směru spolupracuje s firmou Preciosa Lighting a.s.

V rámci večerních kroužků se žáci seznamují s tiskovými technikami a s širokým spektrem sklářských dekoračních technik, s kterými by jinak ve svém oboru nepřišli do styku. kroužky tak pomáhají propojovat obory a učí žáky využívat nabyté zkušenosti a dovednosti k jiným způsobům vyjádření. Jedná se především o kroužky broušení a rytí skla, kroužky kování a figurálního kreslení a elektrotechniky, mozaiky a vitráže a připravujeme pracoviště pro klasickou fotografii. V průběhu školního roku 2021/22 došlo k úpravám ŠVP v kontextu s revizí RVP. Tyto úpravy ovlivní vyučování od 1.9.2022. V revizích doplnění ŠVP budeme dále pokračovat.

DofE

Mezinárodní cena vévody z Edinburghu

Žákům byly v několika fázích prezentovány aktivity DofE a proběhl nábor nových členů v nižších ročnících. COVID-19 na téměř celý předchozí školní rok přerušil snahy účastníků programu a v současné době opět postupně rozjždíme program na původní úroveň.

12. Údaje o výsledcích inspekční činnosti provedené ČŠI a výsledcích kontrol

Ve školním roce 2023/24 neproběhla na škole žádná inspekční šetření ani kontroly.

13. Základní údaje o hospodaření školy

Tato kapitola je shodná s údaji ve Zprávě o činnosti školy za rok 2022. Do sepsání výroční zprávy nedošlo k žádné změně ani dodatku v tomto dokumentu.

14. Řízení školy

Hlavní úkoly stanovené školou pro školní rok 2022/2023 v oblasti vzdělávání se podařilo splnit. Škola se zaměřila zejména na získávání dalších žáků, což se cílenou a efektivní náborovou aktivitou podařilo (do prvního ročníku ve školním roce 23/24 nastoupilo 31 žáků)

Spolupráce se Školskou radou je pravidelná ač se v letošním roce jednalo především o schůzky, které probíhali online. Ředitel předkládá ke schválení výroční zprávu, ŠVP, ale i jiné školní dokumenty. Ve škole funguje Výtvarná rada složená s vedoucích výtvarných oddělení a dílenských učitelů. Předsedou výtvarné rady byl od 1. 3. 2014 byl do funkce zvolen MgA. Ladislav Průcha. Ostatní členové VR: ak. mal. Petr Menš, MgrA. Petr Stacho, Mgr. Josef Kříž, Rudolf Kment, Dagmar Pánková, Šárka Bartko, Tomáš Sieber, ředitel školy Pavel Kopřiva, MgA. Karolína Kopřivová, Mgr. Vladimíra Jelínková, MgA. Lukáš Karbus a MgA. Soňa Třeštíková a Milan Vacek. VR se pravidelně schází na zasedáních.

Škola velmi úzce spolupracuje s ostatními sklářskými a výtvarnými školami. Velmi úzká je i spolupráce se Základní školou v Kamenickém Šenově i na Práchni. Škola taktéž navázala velmi zdařilou spolupráci se ZUŠ Mšeno. Pokračuje spolupráce s teritoriálně nejbližšími ZUŠ v Novém Boru a České Kamenici. Škola pokračuje na společných projektech s partnerskou školou v německém Rheinbachu v rámci programu Erasmus+ K2 v projektu G.L.A.S.S.

15. Další rozvoj a organizace školy.

Mimorozpočtové financování a realizované projekty

Ve škole jsme připravili a zrealizovali projekt na renovaci a zpětné využití budovy DM v Horské ulici. Projekt s názvem *Škola a sklo - inkubátor na cestě do života* byl podán do Programu spolupráce Česká republika – Svobodný stát Sasko 2014–2020 Program spolupráce, Prioritní osa 3 - Investice do vzdělávání, odborné přípravy a odborného výcviku. V prosinci 2017 byl projekt zahájen a během uplynulého školního roku byla realizována řada společných vzdělávacích akcí ve spolupráci s německým partnerem. Objekt bývalého internátu se stal místem s novými ateliéry a dílnami, kde mladí tvůrci a uchazeči o studium na naší škole zkusí sklářské techniky pod vedením zkušených výtvarníků a odborných mistrů. Právě v tomto školním roce byl projekt ukončen a započala doba udržitelnosti.

Škola se aktivně podílí na projektu zjednodušeného čerpání dotací tzv. „Šablon“ a realizuje projekt NAKAP LK II, zaměřený na realizaci a naplňování krajského akčního plánů.

Projekty slouží k doplňkovému financování investičních akcí, kterými chce škola vylepšit své nemovité vlastnictví. Také slouží k organizování navazujících aktivit mezi studenty školy a veřejností.

Škola hodlá i do budoucna čerpat prostředky z mimorozpočtových zdrojů, a to především na investiční projekty s cílem provést zbylé rekonstrukční práce na budovách a vybavení školy. Byla dokončena rekonstrukce domova mládeže a vybavení vnitřních prostor ubytovacího zařízení standardním zařízením, případně nahrazení vybavení, které dosluhuje.

Dalším úkolem, který před námi stojí je generální rekonstrukce budovy č. 57 v Havlíčkově ulici, kde sídlí ředitelství. Tato budova prošla rekonstrukcí naposledy v roce 1974 a posléze v roce 1994 byla přístavbou propojena s podchodem do budovy protější. Celkově stavebně i z hlediska úspory energií již nevyhovuje a některé její části jsou již v havarijním stavu. Vedení školy plánuje komplexní rekonstrukci, na kterou již máme zpracovaný projektový záměr. Zároveň bychom rádi s rekonstrukcí vybudovali prostory pro podnikatelský sklářský inkubátor, kde by ve startupovém programu žáci i absolventi pracovali na vlastních projektech podnikatelského charakteru. V tomto směru máme již přislíbenou spolupráci s mnoha zaměstnavateli a partnery (Preciosa, Lipink, Hospodářská komora, a další).

Neméně důležitým úkolem je vzdělávání pedagogů a ostatních zaměstnanců. Škola v tomto směru hodlá využít možnosti budoucího programu OPJAK a vytvořit formou síťování spolupracující základnu škol a vzájemně se obohacujících pedagogů. Škola bude stejně jako v minulém školním roce využívat v rámci DVPP kurzy a školení (prezenční i online) k dalšímu zvyšování kvalifikace všech zaměstnanců a opět ve školním roce 23/24 podá žádost o čerpání dotací z OPJAK na šablony.

ICT ve škole

Škola provozuje vlastní server a intranetovou síť. Standardem je používání programu Bakalář pro známkování a evidenci školní matriky. Vytvořený jednotný emailový účet pod doménou SUPŠS_KS hostovaný na discích firmy GOOGLE učitelé aktivně používají. Každý z učitelů užívá sadu nástrojů z řady google +, včetně jednotného emailu, kalendáře poznámek atd. Jednotný emailový klient umožňuje vedení školy informovat najednou celý pedagogický sbor o změnách v kalendáři a harmonogramu akcí. Změny v dokumentech google + probíhají on-line. Škola zároveň pro projektové potřeby využívá cloudové řešení správy dat MS 365 a Sharepoint pro vykazování NAKAPII a Šablon.

Cloudové řešení sw firmy Adobe je standardem a škola průběžně buduje rezervy pro obnovu licencí. Používání 3D modelářských programů se stalo běžnou součástí výuky počítačové grafiky. Průběhu roku 2021/22 jsme ve obnově PC zařízení školy ze 30%. V následujícím školním roce hodláme v obnově PC vybavení pokračovat.

Majetek školy

Domov mládeže v ulici 9. května prošel další částečnou obnovou inventáře. V kuchyni se pokračuje s vybavováním moderním aseptickým nábytkem. Domov mládeže prošel celkovou masivní rekonstrukcí v rámci projektu Snížení energetické náročnosti. Proběhla výměna oken, zateplení fasády, byla položena nová střešní krytina, proběhl

Přílohy

příloha 1. Výroční zpráva - Domov mládeže

příloha 2. Výpis z rejstříku škol

externí příloha Tiskové materiály, pozvánky, novinové články

Příloha 1:

1. Základní údaje o domově mládeže

Domov mládeže, Kamenický Šenov, 9. května 228, od 1. 7. 2006 součástí Střední uměleckopřemyslové školy sklářské, Kamenický Šenov, Havlíčkova 57.

| | | |
|--------------------------|-------------------------------|----------------|
| IČ: | 622 37 039 | |
| Kapacita domova mládeže: | 64 lůžka | IZO: 102133859 |
| Kapacita školní jídelny: | 150 jídel | IZO: 102133824 |
| Zřizovatel: | Odbor školství a mládeže KÚLK | |

2. Organizace činnosti

V domově mládeže zajišťujeme mimoškolní výchovu žáků při respektování jejich osobních zájmů, aktivního odpočinku, rozvíjení schopností, nadání a zájmů, pomáháme při přípravě na vyučování, při rozhodování o volbě povolání. Žákům SUPŠS poskytujeme ubytování i celodenní stravování.

3. Výkon státní správy

| | |
|--|---|
| Druh a počet vydaných správních rozhodnutí | 0 |
| Odvolání proti rozhodnutí ředitele | 0 |

4. Údaje o pracovnících domova mládeže, jejich kvalifikaci, praxi a způsobilosti

| | | |
|-------------------------|---|-----------------------------------|
| Pedagogičtí pracovníci: | 1 | vedoucí vychovatelka Dutá Hana |
| | 1 | vychovatelka Bc. Marion Baláčková |
| | 1 | vychovatelka Rydlová Jana |

| | | |
|---------------------------|-----|--------------------|
| Nepedagogičtí pracovníci: | 0,5 | vedoucí stravování |
| | 16. | kuchařka |
| | 1,5 | pomocná kuchařka |
| | 0,5 | uklízečka |

Věková skladba pedagogických pracovníků k 30. 6. 2023 :

| | |
|----------------------|-------------|
| vedoucí vychovatelka | 60 let |
| vychovatelky | 50 a 54 let |

Odborná a pedagogická způsobilost pracovníků domova mládeže:

| | |
|-----------------------------------|--|
| vedoucí vychovatelka Hana Dutá | ÚSO nepedagogické, DPS – doplňkové pedagogické studium |
| vychovatelka Bc. Marion Baláčková | VŠ nepedagogické, DPS- doplňkové pedagogické studium |
| vychovatelka Rydlová Jana | ÚSO nepedagogické, DPS – doplňkové pedagogické studium |

5. Údaje o počtu ubytovaných a stravovaných žáků

Ve školním roce 2022/2023 bylo v domově mládeže ubytováno 56 žáků, z toho 45 dívek. 56 ubytovaných žáků se celodenně stravovalo. Do školní jídelny docházelo na obědy 31 žáků a 26 pedagogických a provozních pracovníků.

V rámci přijímacího řízení pro školní rok bylo podáno 63 přihlášek ubytování a 63 žáků bylo přijato.

6. Výsledky výchovy a vzdělávání

Přehled o uplatněných výchovných opatřeních

Rodiče jsou informováni o chování dětí převážně telefonicky. Bylo uděleno několik ústních pochval žákům za pomoc v domově mládeže, pochvaly za pomoc v domově mládeže při likvidaci sběru, třídění odpadů, pomoc se stěhováním nábytku, pomoc při úklidu pokojů, pochvaly za výzdobu domova mládeže vlastními výtvarnými pracemi. Ústní napomenutí vychovatelky bylo uděleno v případech opakovaného porušování zákazu kouření v objektu domova mládeže a požití alkoholu – nerespektování vnitřního řádu DM, vydaným ředitelem školy.

Výchovné problémy se žáky jsou řešeny okamžitě – telefonickým kontaktem s rodiči, kteří při odstraňování problémů spolupracují. Veškeré přestupky jsou řešeny s vedením školy.

Přehled prezentace výsledků zájmové činnosti

Ubytovaní žáci z vlastní iniciativy vyzdobují domov mládeže – vánoční a velikonoční výzdoba, jaro, podzim apod. Docházejí na zájmové kroužky – převážně do školy – večerní kreslení, rytí, broušení. V domově mládeže je

instalována tzv. mini galerie – tj. výstavka prací žáků SUPŠS, slouží k výzdobě domova a je průběžně obnovována a doplňována.

Výchovně vzdělávací práce v domově mládeže

Výchovně vzdělávací práci v domově mládeže zajišťují vychovatelky, v září 2016 byl opět zaveden v týdnu dvousměnný provoz v DM. Ve směnách se střídají vychovatelky včetně vedoucí vychovatelky. Byl stanoven rozpis služeb vychovatelů, který slouží také jako podklad ke mzdám a docházce. Na soboty a neděle odjíždějí žáci domů. Vychovatelka se stává při plném počtu žáků především koordinátorkou mimoškolní činnosti. Snahou vychovatelek je pomoci žákům přizpůsobit se prostředí domova mládeže, spolužákům a najít si mezi nimi své místo. Zároveň pomáhají žákům osvojit si určité návyky – soužití v kolektivu, dodržovat pořádek a vytříbit si vhodný způsob komunikace s dospělými i se spolužáky. Navíc po snížení stavu pracovníků zajišťuje i výdej studené večeře ve středu. Vychovatelka má přehled o odchodech a příchozech žáků, o jejich zájmové činnosti ve škole i mimo Kamenický Šenov. Pracuje s výchovnou skupinou. Vychovatelky i ostatní pracovníci domova mládeže plnili úkoly z Hlavního zaměření práce DM v Kamenickém Šenově na školní rok 2022/2023.

Zlepšování podmínek v domově mládeže

Je naším prvořadým zájmem přizpůsobit bydlení v domově mládeže modernímu způsobu bydlení a zpříjemnit tak studentům pobyt v domově mládeže. Z tohoto důvodu proběhla zásadní přestavba DM, která výrazným způsobem zasáhla všechny prostory domova.

Pedagogická dokumentace

Vychovatelky vedou pedagogickou dokumentaci – deník výchovné skupiny, osobní spis žáka, denní záznam. Na školní rok je zpracován dokument Hlavní zaměření práce domova mládeže. Vyhotovují se zápisy z žákovského shromáždění. Na informačním panelu je zveřejněn Operativní plán mimoškolní činnosti na každý měsíc. Vnitřní řád a Režim dne, včetně předpisů BOZP jsou zveřejněny a žáci jsou s předpisy seznámeni na žákovském shromáždění. Je vyvěšena organizace školního roku, rozvrh hodin ve škole a další informace pro žáky. Vychovatelky spolupracují s rodiči, se školou, s lékařem apod. Na začátku školního roku předávají rodičům žáků dotazníky, týkající se pohybu žáků mimo město, stanovisko rodičů ke kouření dětí a další pokyny k ubytování v domově mládeže. Rodiče obdrží také podrobné informace k ubytování v domově mládeže. V červnu 2022 obdrželi žáci informační list k ubytování v domově mládeže – zde je uvedena organizace školního roku a obecné informace k ubytování v domově mládeže. apod.

Problémy ve výchovné práci

Ve výchovné činnosti se snažíme především poznat své žáky, jejich rodinné zázemí. Prvořadým úkolem je dle možnosti žákům pomáhat, obzvláště žákům prvního ročníku při přizpůsobování se a adaptaci v novém prostředí. Značně se snížil počet kuřáků, ale bohužel přibývá žáků, kteří již mají zkušenosti s alkoholem. V tomto školním roce jsme nezaznamenali v domově mládeže náznak používání návykových látek – drog. V posledních letech zaznamenáváme zvýšenou potřebu žáků svěřit se s problémy dospívající mládeže i se sociální situací v rodině. Tito žáci se těžko vyrovnávají s tím, že na ně rodiče nemají dostatek času, některé rodiny mají finanční problémy vzniklé se ztrátou zaměstnání, rozvod rodičů a další negativní vlivy. Vychovatelky hovoří se žáky především na téma osobní identity /sebepoznání, sebe přijetí/, vztahy – rodina, přátelství, partnerství, sexualita, zdravotní osvěta, prevence AIDS a HIV závislosti, drogy, alkohol, gamblerství, budoucnost, studium, zaměstnání, globální otázky, ekologie, rasismus, sociální problémy. Tímto výchovným působením, osobními rozhovory na uvedená témata pomáháme našim žákům, obklopeným nejistotou, dezorientací, ztrátou obecně uznávaných hodnot se orientovat. Chápeme situaci, že každé dítě potřebuje někoho, ke komu má důvěru, na koho se může v krajní situaci obrátit. Tuto pozitivní změnu uplatňujeme v každodenní praxi. Radíme, jak se bránit před tlakou problémů, které neumějí řešit, jak se na ně psychicky připravovat, jak jim předcházet. Snažíme se dovést je k tomu, aby se otevřeli komunikaci, aby byli schopni spolupracovat. Snažíme se u žáků rozvíjet volnočasové aktivity v podmínkách našeho domova, školy i města.

Výchovná práce v domově mládeže je náročná také proto, že v rodinách často chybí preference rodinného zázemí, výchova k úctě a slušnosti a na výchovných pracovnících je tyto zásadní aspekty výchovy žákům připomínat. Preventivní péči, pomoc při řešení běžných životních problémů.

Pochvaly

V tomto školním roce nebyly uděleny žádné pochvaly za práci v mimoškolní činnosti.

Spolupráce se školou

Se SUPŠS úzce spolupracují pedagogičtí pracovníci domova mládeže. Vychovatelky se zúčastňují pedagogických a klasifikačních porad i dalších akcí školy, maturit, atd. Se školou spolupracují i v oblasti protidrogové prevence, výchovných porad. Provoz domova mládeže se přizpůsobuje rozvrhu ve škole. SUPŠS předává informace o žácích, o jejich výsledcích ve škole, společně se školou konzultujeme výchovné a další problémy ubytovaných žáků. Pedagogičtí pracovníci školy mohou kdykoliv navštívit domov mládeže, shlédnout ubytovací a stravovací část domova mládeže, mohou tlumočit připomínky žáků k ubytování, stravování apod. Každodenní kontakt s pedagogickými pracovníky školy nám umožňuje lépe poznat přístup našich žáků ke studiu a chování ve škole.

Spolupráce s rodiči

Po přijetí žáka do domova mládeže obdrží rodiče informační list k podmínkám ubytování v domově mládeže včetně organizace školního roku. Při schůzkách rodičů ve škole navštěvují rodiče i domov mládeže. Další jednání s rodiči žáků se uskutečňují telefonicky, dle potřeby jsou zváni do domova mládeže na osobní jednání. Rodičům nabízíme možnost degustace stravy. Stává se ale také, že rodiče se neinformují na chování svého dítěte v domově mládeže, neprojevují zájem ani tehdy, když přijedou pro dítě do domova mládeže a mají možnost si s vychovatelkou pohovořit. Jsou tak jednostranně informováni o pobytu dítěte v domově mládeže. Proto při každém kontaktu rodiče vybízíme k návštěvě, telefonickému kontaktu apod. vychovatelky vždy rády podají informace.

Prezentace domova mládeže na veřejnosti

Výzdoba domova mládeže – vánoční výzdoba, velikonoční, instalace vlastních výtvarných prací.

Poskytování informací o činnosti domova mládeže do městské kroniky.

Přehled akcí mimoškolní činnosti v domově mládeže ve školním roce 2022/2023

Schůzka s rodiči žáků 1. ročníku

Žákovské shromáždění

Večerní kurzy ve škole – malování, broušení,

Žákovské shromáždění – k ukončení 1. pololetí

Vánoční večer

Pomoc při úklidu sněhu na chodníku DM

Maturitní ples

Dny otevřených dveří SUPŠS

Lustrfest

Erasmus – Rheinbach

Maturity

Pravidelná individuální zájmová činnost

Večerní rytí, kreslení, broušení, ve škole, stolní tenis, aerobic, posilovna v Novém Boru, bazén v České Lípě, využívání cyklostezky Varhany, práce na počítači, využívání posilovacího náčiní v domově mládeže, výlety do okolí města, seznamování s městem a okolím žáky 1. ročníku – organizují starší žáci, fotografování, využívání malířských stojanů a lavic v domově mládeže, hra na hudební nástroje, poslech hudby, vlastní tvorba hudby a videoklipů, stolní fotbal, kulečnický, šipky, dataprojektor.

Závěr:

Domov mládeže je důležitou součástí školy. Poskytuje ubytovaným žákům spolehlivé a klidné zázemí, žákům umožňuje všestranné využívání aktivit, které nabízí škola - tj. večerní kurzy kreslení, broušení, rytí apod. a tak lépe uplatňovat a rozvíjet svůj talent.

Výhodná je dostupnost domova mládeže při náročném rozvrhu hodin ve škole také z hlediska stravování – domov mládeže poskytuje celodenní stravování při dodržování stravovacích norem pro dospívající mládež.

Při menším počtu ubytovaných studentů poskytuje rodinné prostředí, ve kterém žáci jednotlivých ročníků navazují kamarádské vztahy, nebyl zde za dlouhá léta ani náznak šikany.

Přejeme si, aby naši studenti mohli být ubytováni v moderním a upraveném prostředí a abychom i upravenou budovou domova mládeže a vkusným interiérem mohli reprezentovat školu. Toto přání již nabývá reálný rozměr, a to formou postupnou přestavbou celého DM.

Za školní rok 2022/2023 vypracovala:

Hana Dutá
vedoucí vychovatelka